

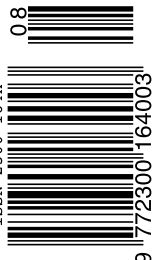
N° 4 sierpień – wrzesień 2020 (46)  
cena: 49 zł (w tym 8% VAT)

transport-manager.pl

# transport manager



ISSN 2300-164X



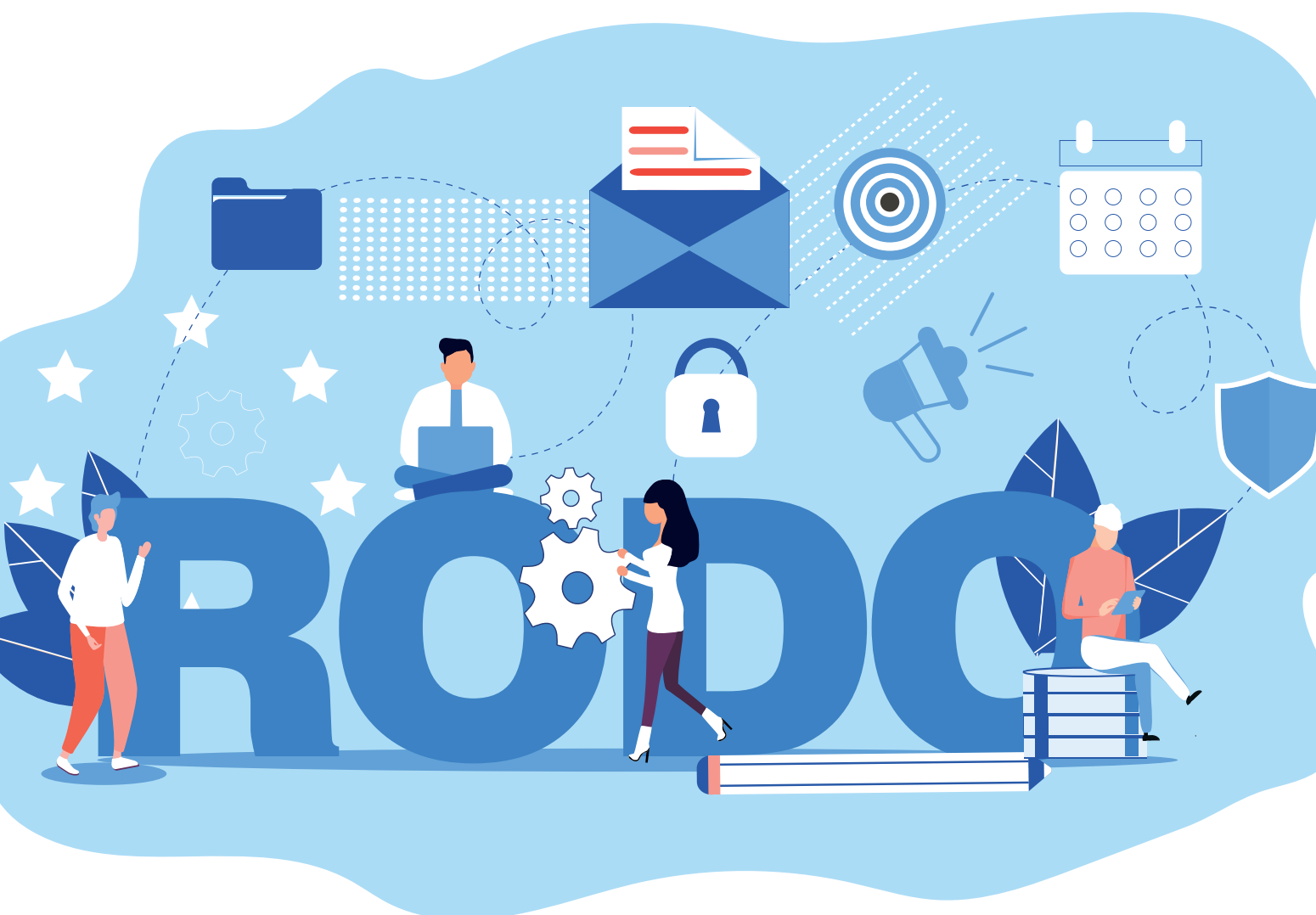
9 772300 164003

## NIEZNOŚNA LEKKOŚĆ PAKIETU

UDOSTĘPNIENIE I POWIERZENIE PRZETWARZANIA DANYCH OSOBOWYCH

# BEZPIECZEŃSTWO DANYCH OSOBOWYCH W TRANSPORCIE

Kamil Kozioł, Paweł Grzembka



Już niemal od dwóch lat przedsiębiorcy zobowiązani są stosować przepisy RODO (o ochronie danych osobowych). W dalszym ciągu jednak często zapewnienie zgodności i prawidłowe zidentyfikowanie konkretnych obowiązków bywa problematyczne. Dużo kłopotów sprawia prawidłowa identyfikacja stosunku powierzenia przetwarzania danych osobowych innemu podmiotowi i kwestia umów regulujących takie powierzenie. Jak rozstrzygać, czy dochodzi do powierzenia danych i jakie następstwa to powoduje.

### Instytucja powierzenia przetwarzania danych osobowych

Najogólniej mówiąc, powierzenie przetwarzania danych osobowych jest to przekazanie części zadań i operacji wykonywanych na danych osobowych innemu (zewnętrznemu) podmiotowi, który jest związany wydanymi mu poleceniami. Powierzenie przetwarzania sprowadza się zatem do tego, że administrator (podmiot, który ustala cele i sposoby tego przetwarzania, np. przedsiębiorca, który zdecydował się na zewnętrzną księgowość) zleca procesorowi (podmiotowi przetwarzającemu, np. biuro rachunkowe) wykonanie usługi, która wiąże się z przetwarzaniem danych. Procesor przetwarza zatem ujawnione mu dane osobowe, ale tylko w celu określonym przez administratora i w jego imieniu. Administrator mógłby zatem (przynajmniej teoretycznie) realizować dane zadanie samodzielnie, ale z pewnych względów (np. biznesowych, organizacyjnych, ekonomicznych, a czasem prawnych) decyduje się skorzystać z pomocy podmiotu trzeciego.

#### PRZYKŁAD: UMOWA POWIERZENIA DANYCH OSOBOWYCH Z FIRMĄ OCHRONIAJĄCĄ BAZĘ TRANSPORTOWĄ

Podmiot posiadający bazę transportową zleca zewnętrznej firmie ochronę mienia i osób poprzez ustalenie planu ochrony, rozstawienia i obsługi posterunków w kluczowych miejscach bazy (zazwyczaj jest to brama wjazdowa i wyjazdowa), doradztwo w zakresie środków technicznych ochrony, czyli np. rozstawienia kamer monitoringowych i wreszcie weryfikowanie na posterunkach celu wizyty oraz tożsamości osób wjeżdżających na teren bazy. W takiej sytuacji konieczne będzie zawarcie umowy o powierzenie przetwarzania danych osobowych, gdyż firma ochroniarska będzie zbierać (zapisywać) dane osób wjeżdżających na teren bazy. Dochodzi więc do powierzenia przetwarzania danych pomiędzy administratorem (właścicielem bazy transportowej), a firmą ochroniarską, która na zlecenie właściciela bazy będzie zbierać dane osobowe.

Zgodnie z przepisami konieczne jest uregulowanie powierzenia przetwarzania w drodze umowy. Artykuł 28 RODO szczegółowo określa treść umowy powierzenia. Techniczny sposób jej zawarcia jest dowolny – może to być odrębna umowa, postanowienia wpisane do umowy głównej o świadczenie usług zawartej przez administratora z procesorem lub załącznik do takiej umowy. Umowa powierzenia musi jednak zostać zawarta w formie pisemnej lub elektronicznej i określać m.in. rodzaj danych osobowych oraz kategorie osób, których dane dotyczą. W umowie powierzenia należy również zagwarantować wdrożenie odpowiednich środków technicznych i organizacyjnych gwarantujących bezpieczeństwo danych i ich poufność, prawo przeprowadzania audytów przez administratora i szereg innych obowiązków wymienionych w art. 28 ust. 3 RODO. Za niezgodne z przepisami uznaje się zarówno faktyczne powierzenie przetwarzania danych osobowych bez zawarcia stosownej umowy, jak również zawarcie umowy wadliwej, niespełniającej wszystkich wymogów.

*Każdy podmiot z branży transportowej powinien przeanalizować umowy i relacje z podmiotami, z którymi współpracuje, pod kątem zabezpieczenia przekazanych danych osobowych.*

## Udostępnienie danych osobowych

Od powierzenia przetwarzania odróżnić trzeba inny stosunek, który może zachodzić pomiędzy podmiotami przekazującymi sobie dane osobowe, czyli udostępnienie danych osobowych, polegające na przekazaniu danych podmiotowi, który staje się ich odrębnym administratorem. W tej sytuacji drugi administrator otrzymuje dane osobowe, ale to on samodzielnie ustala cele i sposoby przetwarzania – jest dysponentem tych danych.

*Powierzenie przetwarzania danych osobowych jest to przekazanie części zadań i operacji wykonywanych na danych osobowych innemu (zewnętrznemu) podmiotowi, który jest związany wydanymi mu poleceniami.*

W zależności od tego, czy administrator powierza dane do przetwarzania czy jedynie je udostępnia innemu podmiotowi, różna będzie jego odpowiedzialność. Administrator powierzający dane osobowe do przetwarzania odpowiada za to, w jaki sposób procesor przetwarza dane w jego imieniu (oraz za wybór samego procesora). W przypadku udostępnienia danych innemu podmiotowi administrator odpowiada za to, czy udostępnienie ma podstawę prawną (np. czy przekazanie nastąpiło na podstawie zgody wyrażonej przez osobę, która dane przekazała albo czy przekazanie było nakazane przepisami prawa. Do takiej sytuacji dochodzi przykładowo, gdy przekazujemy dane pracownika do ZUS).

### PRZYKŁAD: PRZEKAZANIE DANYCH OSOBOWYCH PRACOWNIKÓW JEDNOSTCE MEDYCZYNY PRACY

Odrębnym administratorem danych osobowych pracowników jest jednostka medycyny pracy. Najpierw pracodawca udostępnia przychodni dane osobowe pracownika, wystawiając skierowanie z prośbą o ustalenie jego zdolności do pracy, następnie przychodnia przetwarza dane osobowe pracownika we własnym celu (przeprowadzenie badań i ustalenie zdolności do pracy pacjenta) i we własnym imieniu, po czym również udostępnia dane osobowe pacjenta (informację o zdolności do pracy) jego pracodawcy. Pracodawca nie ma wglądu do dokumentacji medycznej i innych danych przekazanych przez pracownika lekarzowi, nie ma także wpływu na sposób ich przetwarzania przez przychodnię.

## Listy przewozowe

Standardowo w transporcie międzynarodowym stosuje się list przewozowy CMR, który zgodnie z przepisami konwencji o umowie międzynarodowego przewozu

drogowego towarów, sporządzonej w Genewie 19 maja 1956 r. (dalej: „Konwencja”) wystawia się w trzech oryginalnych egzemplarzach – dla nadawcy, przewoźnika oraz odbiorcy (art. 5 ust. 1 Konwencji). Konwencja zatem determinuje zarówno treść listu przewozowego, jak i podmioty, dla których treść ta jest przeznaczona. W tej sytuacji nie dochodzi do powierzenia przetwarzania danych osobowych. To przepis prawny nakazuje bowiem wystawić nadawcy list przewozowy, następnie przekazać dwa jego egzemplarze (czyli udostępnić dane tam zawarte) przewoźnikowi, aż w końcu obliguje przewoźnika do przekazania wraz z przesyłką jednego egzemplarza listu przewozowego odbiorcy. Dojdzie tutaj zatem do udostępnienia danych osobowych zawartych w liście CMR. W takiej sytuacji każdy z podmiotów sam, niezależnie od pozostałych, odpowiada za przetwarzanie danych osobowych (zgodnie z prawem) i potencjalne naruszenia RODO.

Główne krajowe regulacje prawne, mające znaczenie dla ustalenia roli nadawcy, przewoźnika i odbiorcy, znajdują się w ustawie z 15 listopada 1984 r. – Prawo przewozowe („pr. przewoz.”). Treść krajowego listu przewozowego określa art. 38 ust. 2 pr. przewoz., zgodnie z którym nadawca powinien zamieścić m.in. nazwę i adres nadawcy, określenie placówki przewoźnika, zawierającej umowę oraz nazwę i adres odbiorcy. Podobnie jak przy liście CMR zamieszczenie tych danych wynika zatem wprost z przepisów prawa i służy prawidłowej realizacji przewozu. List przewozowy pełni kilka funkcji, spośród których szczególną uwagę należy zwrócić na funkcję dowodową i informacyjną. Pozwala on na ustalenie prawidłowości wykonania przewozu, co z kolei może służyć dochodzeniu, ustaleniu lub obronie roszczeń każdego z podmiotów. Zatem każdy z podmiotów jest zainteresowany posiadaniem tych danych dla realizacji własnych celów. W związku z tym, podobnie jak w przypadku transportu międzynarodowego, naszym zdaniem przekazanie listu stanowi przykład udostępnienia danych i każdy z podmiotów jest odrębnym administratorem danych zawartych na liście przewozowym.

## Geolokalizacja

Do powierzenia danych osobowych może dochodzić także, jeśli podmiot trzeci oferuje różnego rodzaju usługi telematyczne: lokalizatory lub inne sposoby monitoringu jakości wykonywanej pracy. Nie chodzi jedynie o nawigację GPS, lecz o systemy pozwalające ustalić położenie, trasę, szybkość jazdy kierowcy, jeśli system ten jest administrowany (w tym np. przecho-



wywany na zewnętrznych serwerach dostawcy) przez inny podmiot.

W myśl art. 4 RODO, dane osobowe to wszelkie informacje o zidentyfikowanej osobie fizycznej lub osobie możliwej do zidentyfikowania pośrednio lub bezpośrednio za pomocą identyfikatora, m.in. dane o lokalizacji. Zatem należy ustalić, czy konkretne informacje stanowią dane osobowe – czy dotyczą one osoby zidentyfikowanej (z punktu widzenia administratora lub procesora) lub możliwej do zidentyfikowania. RODO stanowi, że dane o lokalizacji są jednym z tzw. identyfikatorów, które mogą pośrednio lub bezpośrednio identyfikować osobę. I w tym właśnie kontekście dane o geolocalizacji należałoby rozumieć, jako dane osobowe, nawet jeśli dany podmiot nie może ich powiązać z imieniem i nazwiskiem konkretnej osoby.

Konsekwencją takiego podejścia jest konieczność zawarcia umowy powierzenia przetwarzania z każdą firmą oferującą wsparcie w ramach usług lokalizacyjnych lub telematycznych dla branży transportowej, gdyż nawet informacje o lokalizacji zbierane za pomocą GPS (które tylko administrator danych osobowych może przyporządkować do konkretnego kierowcy lub

*Udostępnienie danych osobowych polega na przekazaniu danych podmiotowi, który staje się ich odrębnym administratorem.*

kierowców) stanowią dane osobowe z punktu widzenia dostawcy usługi lokalizacyjnej lub telematycznej. Zatem, nawet jeśli dostawca usług ma dostęp jedynie do lokalizacji nadajników, które z jego perspektywy mają jedynie odpowiednie numery i nie ma dostępu do listy przyporządkowanych numerów do konkretnych kierowców lub nawet pojazdów, to ze względu na fakt przetwarzania danych o lokalizacji, konieczne będzie zawarcie umowy o powierzenie przetwarzania danych osobowych.

W sytuacji, gdy dostawca usług ma dostęp do informacji o osobie prowadzącej pojazd (przykładowo w sytuacji, gdy w oferowanej aplikacji do zarządzania lokalizatory są przyporządkowane do kierowców), nie ma wątpliwości, że umowa powierzenia przetwarzania danych osobowych jest konieczna. Jednocześnie podmiot zlecający (administrator danych, czyli firma



teleroute

part of alpega

## Najlepsza europejska sieć giełd ładunków

- / Ponad 200.000 ofert dziennie
- / Gwarancja płatności
- / Połączona siła Teleroute, Wtransnet i 123 cargo

**Na zaufanie trzeba zapracować**  
70.000 przedsiębiorstw nie może się mylić

[www.teleroute.com](http://www.teleroute.com)

transportowa) powinien upewnić się, że dostawca usługi zapewnia odpowiedni poziom bezpieczeństwa danych osobowych.

*Dane osobowe to wszelkie informacje o zidentyfikowanej osobie fizycznej lub osobie możliwej do zidentyfikowania pośrednio lub bezpośrednio za pomocą identyfikatora, m. in. dane o lokalizacji.*

### Podwykonawstwo

Konieczność zawarcia umowy powierzenia przetwarzania danych osobowych może zaistnieć w przypadku niepracowniczego typu zatrudnienia, zwłaszcza na umowie typu B2B. Taka sytuacja może być bowiem podobna pod względem przekazywania danych osobowych do sytuacji spedytora, który otrzymuje kontrakt na przewóz i zleca go zewnętrznemu dostawcy usług przewozowych.

Zazwyczaj zatem zatrudnienie niepracownicze wymagać będzie ustalenia, czy współpracownik wykonuje polecenia administratora danych jako osoba upoważniona, czy też jest odrębną jednostką przetwarzającą dane osobowe w imieniu administratora (czy jest odrębnym procesorem). Przykładowo, jeśli kierowca współpracujący na podstawie umowy biznesowej B2B nie przetwarza danych osobowych (np. zleceń transportowych, listów przewozowych) na swoich urządzeniach lub w swoim systemie informatycznym, a jedynie w urządzeniach i systemach udostępnionych przez zlecającego transport, to w naszej opinii możliwe jest samo upoważnienie go do przetwarzania danych osobowych, z jakimi spotka się w trakcie wykonywania przewozu. Natomiast, jeśli zleceniobiorca działa na własnych narzędziach, to zlecający powinien zawrzeć umowę powierzenia przetwarzania danych osobowych w celu zapewnienia odpowiedniego poziomu bezpieczeństwa i poufności przekazanych danych osobowych.

### Przekazywanie danych kierowców

Na marginesie warto dodać, że jedna z kwestii, która była często komentowana po wejściu w życie RODO, czyli przekazywanie danych kierowców, dziś już staje się nieco zapomniana. Należy jednak pamiętać, że przekazywanie danych o tym, który kierowca stawi się w celu załadunku lub rozładunku jest w istocie udostępnianiem danych osobowych w oparciu o podstawę

prawną, polegającą na prawnie uzasadnionym interesie podmiotu, który dane ma otrzymać. Administratorzy powinni zadbać o odpowiedni zakres danych osobowych i nie przekazywać danych nadmiernych. Praktyka udostępniania skanów czy kserokopii dowodów osobistych jest nieprawidłowa, gdyż wystarczające do poprawnej identyfikacji tożsamości jest przekazanie numeru dowodu osobistego lub numeru PESEL i porównanie tego numeru z okazanym przez kierowcę dokumentem. Zwracamy uwagę, że przekazywanie tego typu danych identyfikacyjnych powinno być przedmiotem analizy ryzyka i wymaga rozpatrzenia w kontekście praw i wolności kierowców.

W celu zachowania zgodności z RODO, każdy podmiot z branży transportowej powinien przeanalizować umowy i relacje z podmiotami, z którymi współpracuje pod kątem zabezpieczenia przekazanych danych osobowych. Właściwa identyfikacja stosunku pomiędzy administratorem danych, a dostawcą usługi w świetle RODO często nie jest łatwa. Jest ona jednak konieczna w celu odpowiedniego zabezpieczenia danych osobowych, co należy do podstawowych obowiązków administratora danych. Jedną z podstawowych zasad przetwarzania danych osobowych, wynikającą z RODO, jest minimalizacja danych, a więc podejmowanie takich działań, aby zakres danych i ryzyko związane z ich przetwarzaniem było minimalizowane. Z tego też powodu należy się zastanowić, jaki zakres danych przekazujemy naszym kooperantom i czy jest to uzasadnione celem naszej współpracy, a jeżeli przy zachowaniu celów możemy przekazywać mniejszą ilość danych – to tak należy robić.

### AUTORZY



**Kamil Koziol**

starszy prawnik w Andersen Tax & Legal



**Paweł Grzembka**

prawnik w Andersen Tax & Legal