

## PRZEPISY KARNE

# Trzeba się liczyć z odpowiedzialnością posiłkową za przestępstwa skarbowe

W praktyce odpowiedzialność posiłkowa najczęściej jest nakładana na spółki prawa handlowego, w imieniu których działa członek zarządu, lub na osoby fizyczne, które reprezentuje pełnomocnik.



ADRIANA WYDZIAŁKIEWICZ  
menedżer w kancelarii Andersen

Odpowiedzialność posiłkowa jest szczególnie rodzajem odpowiedzialności majątkowej, nie karną, choć uregulowaną przepisami kodeksu karnego skarbowego (dalej: k.k.s.). Stanowi ona odstępstwo od tradycyjnej zasady odpowiedzialności indywidualnej za popełniony czyn bezprawny.

Zgodnie z treścią art. 24 k.k.s. za karę grzywny wymierzoną sprawcy przestępstwa skarbowego czyni się w całości albo w części odpowiedzialną posiłkowo osobę fizyczną, osobę prawną albo jednostkę organizacyjną niemającą osobowości prawnej, której odrębne przepisy przyznają zdolność prawną, jeżeli sprawcą czynu zabronionego jest zastępca tego podmiotu prowadzący jego sprawę jako pełnomocnik, zarządca, pracownik lub działający w jakimkolwiek innym charakterze, a zastępowany podmiot odniósł albo mógł odnieść z popełnionego przestępstwa skarbowego jakąkolwiek korzyść majątkową (§ 1). Przepis § 1 stosuje się odpowiednio do ściągnięcia równowartości pieniężnej przypadku przedmiotów (§ 2).

## Idea przepisu

Odpowiedzialność posiłkowa to odpowiedzialność pośredniego sprawcy za przestępstwo skarbowe popełnione przez sprawcę bezpośredniego.

Odpowiedzialności tej nie należy mylić z odpowiedzialnością podmiotów zbiorowych za czyny zabronione pod groźbą kary. O ile pewne przesłanki tych odpowie-

dzialności są tożsame, o tyle w przypadku odpowiedzialności podmiotów zbiorowych podlegają jej jedynie podmioty zbiorowe, natomiast odpowiedzialności posiłkowej podlegają również osoby fizyczne.

## Kogo dotyczy

W praktyce odpowiedzialność posiłkowa najczęściej jest nakładana na spółki prawa handlowego, w imieniu których działa członek zarządu, lub na osoby fizyczne, które reprezentuje pełnomocnik.

Jednakże za czyn bezpośredniego sprawcy odpowiadać mogą nie tylko osoby wskazane powyżej, ale w istocie każda:

- osoba fizyczna
- osoba prawna (np. spółka z ograniczoną odpowiedzialnością)
- jednostka organizacyjna niemająca osobowości prawnej, której odrębne przepisy przyznają zdolność prawną (np. spółka partnerska), zwana wówczas sprawcą pośrednim.

Odpowiedzialności tej nie stosuje się natomiast w stosunku do państwowych jednostek budżetowych, o których mowa w przepisach o finansach publicznych (art. 25 § 2 k.k.s.).

## Konieczne przesłanki

Przesłankami odpowiedzialności posiłkowej, które muszą być spełnione łącznie, są:

- skazanie sprawcy bezpośredniego na karę grzywny lub orzeczenie wobec niego ściągnięcia równowartości pieniężnej przypadku przedmiotów
- działanie sprawcy bezpośredniego jako zastępcy danego podmiotu (sprawcy pośredniego)
- odniesienie lub możliwość odniesienia korzyści majątkowej przez sprawcę pośredniego
- brak możliwości uiszczenia

lub ściągnięcia grzywny (równowartości pieniężnej przypadku przedmiotów) od sprawcy bezpośredniego.

## Zastępca danego podmiotu

Podstawową przesłanką odpowiedzialności posiłkowej jest więź łącząca bezpośredniego sprawcę z podmiotem pociągniętym do odpowiedzialności posiłkowej (sprawcą pośrednim), polegająca na tym, że sprawca jest „zastępcą” tego podmiotu.

Jak wskazuje powyżej powołany przepis, zastępca prowadzi sprawę podmiotu jako pełnomocnik, zarządca, pracownik lub osoba działająca w jakimkolwiek innym charakterze. Pojęcie „zastępcy” jest bardzo szerokie, obejmuje swoim zakresem: pełnomocników, członków zarządu, pracowników, zleceniobiorców, jak również faktycznych reprezentantów danego podmiotu.

Nie stanowi natomiast podstawy pociągnięcia do odpowiedzialności posiłkowej prowadzenie cudzych spraw bez zlecenia i bez wiedzy osoby zastępowanej.

## Skazanie sprawcy

Sprawca przestępstwa skarbowego, by w dalszej kolejności można było mówić o odpowiedzialności posiłkowej innego podmiotu, musi zostać uznany za winnego i prawomocnie skazany na karę grzywny lub musi zostać wobec niego prawomocnie orzeczona równowartość pieniężna przypadku przedmiotów.

Uniewinnienie sprawcy sprawia, że instytucja odpowiedzialności posiłkowej nie może zostać zastosowana.

## Odniesienie korzyści majątkowej

Podmiot odpowiedzialny posiłkowo będzie odpowiadał

Uniewinnienie sprawcy sprawia, że instytucja odpowiedzialności posiłkowej nie może zostać zastosowana

za przestępstwo skarbowe popełnione przez bezpośredniego sprawcę, gdy przestępstwo skarbowe, za które został skazany zastępca, będzie pozostawać w związku przyczynowym z odniesioną lub możliwą do odniesienia korzyścią majątkową.

Zgodnie z treścią art. 53 § 13 k.k.s. „Korzyścią majątkową lub osobistą jest korzyść zarówno dla siebie, jak i dla kogo innego”. Innymi słowy, korzyścią majątkową jest działanie zmierzające do zwiększenia aktywów bądź zmniejszenia pasywów.

## Brak możliwości uzyskania grzywny

Odpowiedzialność posiłkowa pośredniego sprawcy pojawi się dopiero wtedy, gdy bezpośredni sprawca dobrowolnie nie uiszcza zasądzonej grzywny (lub równowartości pieniężnej przypadku przedmiotów) lub też nie zostanie ona od niego ściągnięta. Jeżeli natomiast grzywna zostanie przez sprawcę zapłacona bądź należność tę uda się zaspokoić z jego majątku poprzez egzekucję, odpowiedzialność posiłkowa nie powstanie.

## Dodatkowo zwrot

Niezależnie od nałożenia odpowiedzialności posiłkowej sąd zobowiązuje podmiot, który uzyskał korzyść majątkową, do jej zwrotu w całości albo w części na rzecz Skarbu Państwa lub jednostki samorządu terytorialnego, chyba że korzyść ta podlega zwrotowi na rzecz innego uprawnionego podmiotu.

Jeżeli odpowiedzialność posiłkowa zostanie nałożona na kilka podmiotów, odpowiadają one solidarnie, chyba że ze względu na okoliczności sprawy sąd określi zakres odpowiedzialności każdego z nich stosownie do osiągniętej korzyści majątkowej.

## Bez obciążenia spadku

Z uwagi na to, że odpowiedzialność posiłkowa jest osobistą odpowiedzialnością majątkową, nie obciąża ona spadku, czyli wygasa wraz ze śmiercią odpowiedzialnego posiłkowo (art. 25 § 2 k.k.s.).

Natomiast w sytuacji śmierci skazanego (czyli osoby, w stosunku do której uprawomocnił się wyrok skazujący) odpowiedzialność posiłkowa nadal istnieje i grzywna może być egzekwowana. Odpowiedzialność ta nie wygasa również, jeżeli grzywny lub środka karnego ściągnięcia równowartości pieniężnej przypadku przedmiotów nie wykonano z powodu nieobecności skazanego w kraju (art. 25 § 3 k.k.s.).

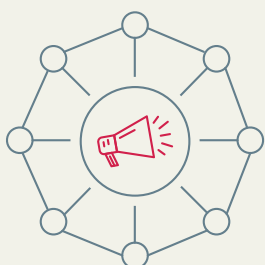
## Okoliczności wyłączające

Odpowiedzialność posiłkowa opiera się na istnieniu winy po stronie sprawcy pośredniego w postaci winy w zakresie wyboru lub nadzoru, względnie w postaci winy w organizacji.

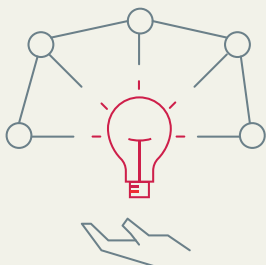
Powyższe oznacza, że odpowiedzialność posiłkowa powinna zostać wyłączona, gdy po stronie podmiotu odpowiedzialnego posiłkowo zostanie wykazany brak winy w wyborze lub nadzorze bądź brak winy w organizacji.

Jeśli zatem członek zarządu, działający w imieniu spółki, miał odpowiednie przygotowanie do pełnienia swojej funkcji, a nadto sprawowany był nad nim nadzór, to odpowiedzialność posiłkowa spółki powinna zostać wyłączona. Podobnie powinno to wyglądać w sytuacji, gdy dany podmiot wdrożył w firmie politykę przeciwdziałania popełnianiu przestępstw. /©©

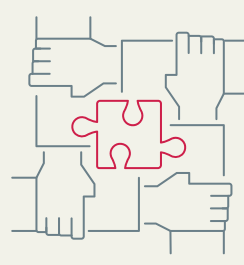
## Sieć kancelarii prawnych — kancelarie.rp —



wspieramy  
twój  
marketing



wspieramy  
rozwoj twojego  
biznesu



wspieramy  
rozwoj twojego  
zespołu

Sprawdź jak zostać  
Partnerem Sieci

kancelarie.rp.pl